

# 颍泉铁路建设 工作简报

(2024 年第 30 期 总 35 期)

颍泉区铁路建设协调领导小组办公室

2024 年 10 月 21 日

淮宿阜城际铁路是《中原城市群发展规划》确定的重点项目，属于省、市重点工程。安徽（阜阳）铁路国际物流港项目作为阜阳市颍泉区重大的交通基础设施项目，颍泉区政府高度重视，成立工作专班，专人负责调度，近期有关工作进展简报如下：

## 一、淮宿阜城际铁路项目

**建设情况：**阜淮高铁沿线正按照年度计划有序进行建设。路基站场土方累计完成 26.7 万方，占设计比例 96%；桥梁钻孔桩累计完成 7678 根，占设计比例 99%；预制梁累计完成 490 孔，占设计比例 49%；架设梁累计完成 372 孔，占设计比例 37%。本年度预计投资 10.5 亿元，截至 8 月底已完成 **9.73** 亿元。（此数据来源阜淮公司 9 月底统计更新）

10 月 8 日，颍河特大桥跨茨河连续梁历经近两年的持续施工已顺利完成合拢工程。

### 工作推进：

区铁办督促各镇办阜淮高铁调概工作，针对既有概算拨付清单以及未拨付资金要求各属地政府分类详细统计，力争此次调概做到应付资金无遗漏全覆盖。

区铁办组织人员下乡参与指导三改（改沟、改渠、改桥）工作、施工道路损坏统计工作。

区铁办对四电工程所需用地与各镇办对接协调，加紧牵引所、站所土地征迁交付工作。

区铁办督促各镇办完善后续验工计价资料。

区铁办协调解决阜淮高铁施工过程中所遇问题，及时解决处理，全力保障施工环境。

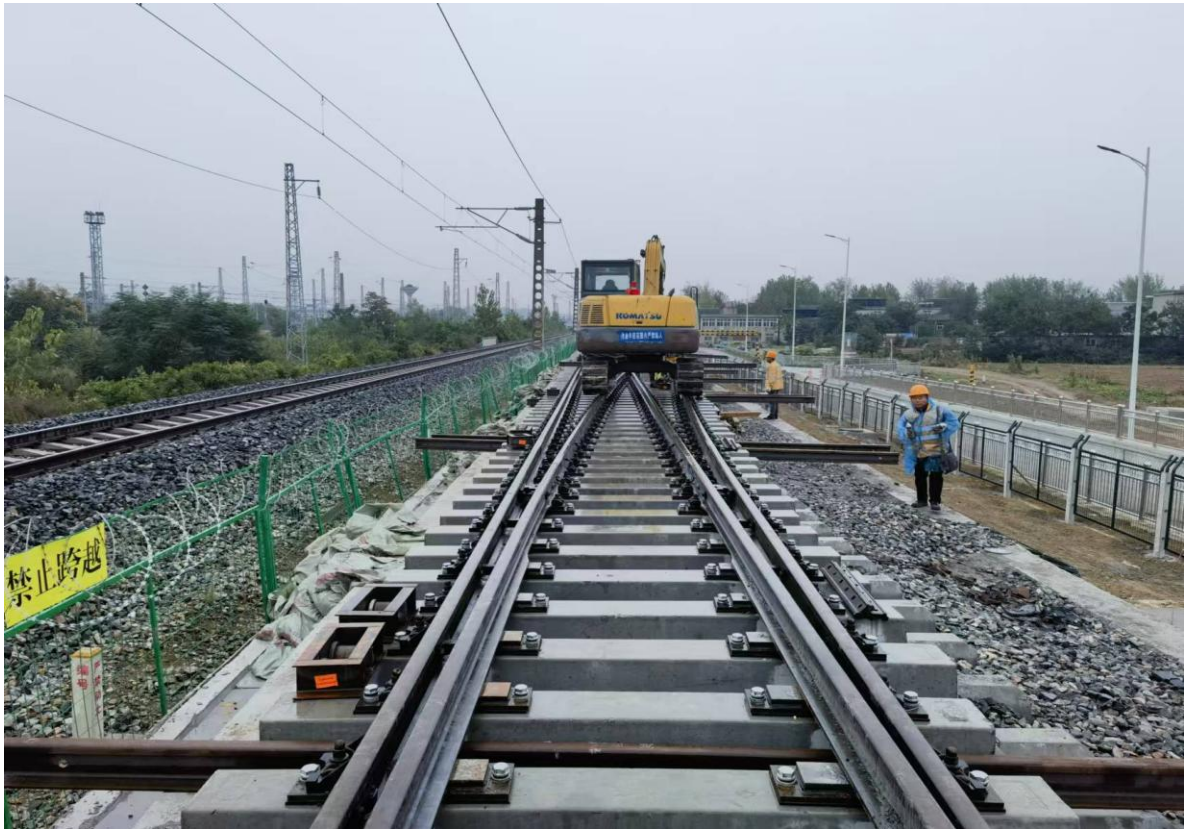


图：阜淮高铁小三改现场踏勘

## 二、安徽（阜阳）铁路国际物流港项目

铁路部分：铺道砟完成 5000 立方米，累计完成 6975 立方米；铺轨完成 0.5km，累计完成 3.6km；道岔预铺，信号软件调试；站台墙施工完成 98 米，累计完成 1084 米；雨棚承台完成 67 个，累计完成 128 个；站台雨棚钢立柱安装 55 根，累计完成 63 根；给排水管道安装完成 500 米，累计完成 1750 米；叉车库支架拆除，墙体砌筑；场地地面级配碎石完成 850 立方。

本周工程投资完成量为 220 万元，工程累计投资完成量为 17383 万元。



图：物流港铁路作业区钢轨驳接施工现场

**进出港大道部分：**

陆港大道：（1）K0+000-K0+650 段混合车道右幅侧平石安装完成；K0+650-K1+200 段左幅中央分隔带侧平石安装完成、混合车道左右幅侧平石安装完成；K1+060-K1+200 段中央分隔带右幅侧平石安装完成；（2）K0+650-K1+200 段交通信号灯工程管道安装、井室砌筑完成；K0+000-K0+650 段照明工程灯座基础浇筑完成；K0+650-K1+200 段弱电工程井室砌筑、井周回填完成；K0+650-K1+200 段给水工程井室砌筑、井周回填完成；K1+520-K2+130 段弱电工程沟槽开挖、管道安装完成；（3）K3+090-K3+114 段混合车道左幅 6%灰土第 3-4 层完成；（4）雨水工程 K2+840-K2+930 段管道安装、井室浇筑、沟槽回填完成；

利辛路：K0+215-K0+365 处沟塘清淤、碎石垫层回填完成；第 1-3 层 6%灰土回填完成。



### 存在问题：

- (1) 人行道路基边坡及支管井侵占红线外土地事正在协商解决。
- (2) 019 交口铁路限高架处在进出港大道起点西北角，需协商迁移。



图：进出港大道 K1+300-K1+520 段弱电管道安装施工现场

### 管杆线部分：

1. 环一环二线（阜阳北站站场生产生活用电及备用电）已完成。
2. 进出港大道所涉及弱电、通讯杆线已按照施工作业面已完成拆除。
3. 10KV 自闭线影响物流港开通需架高，待施工。

### 地方仓储部分：

征地安置补偿方案公告已发，本次报批面积 531 亩（耕地约 270 亩），现根据核减后面积重新开展征地调查及征地协议签订。截至目前土地报批资料整理完毕，已上报至市资规局，正在进行权属单位调查。

### 水电接入铁路工程情况：

1. 供水管网：利辛路与向阳路市政主管网、沿利辛路、陆港大道建设的市政给水管网、陆港大道至给水车间连接管道已完成，全线给水管道连接打压检测、冲洗、消毒工作已完成，给水车间已接入市政供水。

2. 电力接入情况：10KV 外电从抱龙变下穿利辛路沿陆港大道至铁路作业区北大门施工已结束，已于 10 月 18 日送电；第二路电源路径方案已会同市交投、城郊供电公司共同确认，已达成初步意见，城郊供电公司准备进场施工。

3. 陆港大道及铁路污水管网：陆港大道污水管网及铁路作业区加压泵房至陆港大道尚未接通，影响环保验收，合肥枢纽指挥部来函拟在 905 范围内建设沉淀池做过渡方案，区铁办已起草回函并经区政府同意，目前已回复。

### 工作推进：

10 月 16 日，协调漯阜公司召开阜西联络线沿线征迁工作、10KV 电缆迁改协调会。

10 月 16 日，陪同区资归局、周棚办事处、019 设计单位西南交大设计院现场踏勘 019 县道，对整体设计方案修改提出相关意见，并报告区领导。

10 月 17 日，现场查看解决物流港进出港大道南段七户未拆迁、部分阻工问题。

参加市政府召开物流港专题调度会及区政府物流港调度会，针对物流港目前存在的各类问题提出解决路径及方案。

现场查看物流港各分项目进度及详细问题。

颍泉区政府正多方筹措资金，保障各项目顺利实施。

铁路作业区北大门与进出港大道高差约 60 公分，相交区域约 350 平米未征，需协调土地征迁，土地尚未报批，经与区资规局对接正在加紧办理临时用地手续，尽快施工。

---

报：区委书记刘万和，区委副书记、区长时新，区委常委、常务副区长曾认，副区长韩贵武，区直有关部门

---

颍泉区铁路建设协调领导小组办公室

2024 年 10 月 21 日

---