

颍泉铁路建设 工作简报

(2024 年第 19 期 总 24 期)

颍泉区铁路建设协调领导小组办公室

2024 年 7 月 29 日

淮宿阜城际铁路是《中原城市群发展规划》确定的重点项目，属于省、市重点工程。安徽（阜阳）铁路国际物流港项目作为阜阳市颍泉区重大的交通基础设施项目，颍泉区政府高度重视，成立工作专班，专人负责调度，近期有关工作进展简报如下：

一、淮宿阜城际铁路项目

建设情况：阜淮高铁沿线正按照年度计划有序进行建设。路基站场土方累计完成 25 万方，占设计比例 94%；桥梁钻孔桩累计完成 7667 根，占设计比例 99%；预制梁累计完成 375 孔，占设计比例 38%；架设梁累计完成 243 孔，占设计比例 25%。本年度预计投资 10.5 亿元，截至 7 月底已完成 7.68 亿元。（此数据来源阜淮公司 7 月底统计更新）

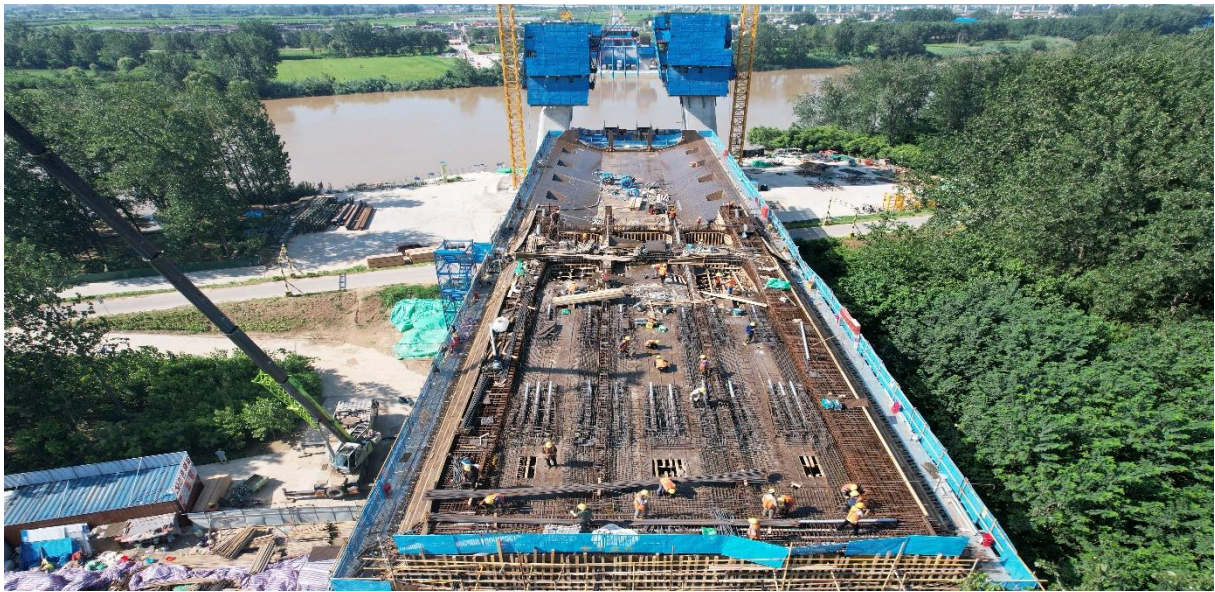
工作推进：

2024 年 7 月 22 日，阜淮铁路颍泉段接受省审计厅跟踪审计。

区铁办协调市铁办预拨学校个案还建费用。

区铁办持续做好各镇办征迁资料组卷以及验工计价工作。

区铁办全力保障阜淮高铁现场施工环境，及时解决相关阻工问题，做好施工环境保障。



图：阜淮高铁（二分部）施工现场

二、安徽（阜阳）铁路国际物流港项目

铁路部分：装卸综合楼油漆完成。门卫房砌体施工完成；H1/2、H3/4 轨道线路修整；1+335 涵洞施工完成；改移道路水稳完成 500m³，一体化泵站完成；电力电缆安装 7km；邻营围墙砌筑累计完成 3100m；货运综合楼通信信息设备安装，信号设备室内安装；挡墙累计完成 358m。

本周工程投资完成量为 480 万元，工程累计投资完成量为 15021 万元。



图：物流港铁路作业区施工现场

进出港大道部分：

- (1) K0+090-K0+580 段右幅底层 4%水泥稳定碎石摊铺完成；
- (2) K1+240-K1+295 灰土回填完成 4 层；
- (3) K1+800-K2+000 雨水管道管道安装、沟槽回填完成；
- (4) K2+000-K2+060 雨水管道安装完成、腋角回填完成；
- (5) K2+500-K2+640 段污水井 LW6、LW7、LW8 浇筑完成；
- (6) K1+300-K1+500 段整幅 6%灰土 3-4 层完成；



图：进出港大道施工现场

征地征迁：

利辛路（出港大道）下穿涵洞东西两侧，循环园正在加快实施土地征收、补偿工作。目前征迁进度如下：

1. 陆港大道共 95 处房屋，已签订协议 88 处、已拆除 87 处，剩余 7 处未签订协议、8 处未拆除。

2. 利辛路北侧匝道、绿化区、下穿区共 62 处房屋，已签订协议 42 处、已拆除 23 处，剩余 20 处未签订协议、39 处未拆除。

统计未签协议 28 处、未拆除 47 处。

存在问题

(1) 新街 1 处房屋 (K0+460) 未拆除。

(2) 循环园区段包含陆港大道尾部 (K2+640-K3+114) 0.5 公里及利辛路未拆迁。

管杆线部分：

1. 10KV 自闭线、环一环二线排管进行 300 米，电缆井开挖 4 座。
2. 物流港专盘专线外用电迁改正在施工。

地方仓储部分：

征地安置补偿方案公告已发，本次报批面积 531 亩（耕地约 270 亩），现根据核减后面积重新开展征地调查及征地协议签订，共涉及 281 户，目前已签订 254 户。土地报批预计 8 月中旬报送到市局。

目前，准备金、林地（今天缴纳森林植被恢复费）、社保（社区复核中）、耕地指标尚未解决。

工作推进：

区铁办对接中铁二十四局、西南交大对利辛路综合管廊的图纸优化工作，对正线管廊顶进、管线施工等施工步骤进行时间节点明确，并时刻跟进并保障利辛路道路、管廊施工进度。

道路红线范围内强电、弱电电力杆线迁改正在协调按照拆除作业面进行拆除。

7 月 22 日，区铁办针对颍泉区内铁路建设项目，分别向各项目指挥部，下发《关于加强暑期、汛期、高温期间安全生产的工作提示函》，切实提高暑期、汛期、高温期间的安全生产工作。

报：区委书记刘万和，区委副书记、区长时新，区委常委、常务副区长曾认，副区长韩贵武，区直有关部门

颍泉区铁路建设协调领导小组办公室

2024 年 7 月 29 日